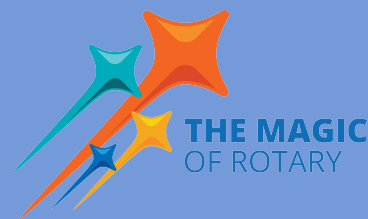


AGOSTO 2024 MESE DELL'EFFETTIVO E SVILUPPO DI NUOVI CLUB



Newsletter

CLUB SERVICE PER IL
SOSTEGNO DELL'AFFRESCO





Rotaract



TOGETHER

*to grow
our impact*

Messaggio di Agosto

Stephanie A. Urchick

Presidente 2024/2025



La Magia del Rotary

Se vogliamo davvero cambiare il mondo con *La Magia del Rotary*, spetta a tutti noi promuovere un senso di appartenenza nei nostri club. Ma ogni club dovrebbe intraprendere il proprio percorso per arrivarci, e il Piano d'azione può aiutarvi a trovare la vostra strada. Che aspetto ha tutto questo?

Prendiamo ad esempio il Rotary Club di Beveren-Waas in Belgio. È stato fondato nel 1974, ma si è evoluto con i tempi, sviluppando sia un piano strategico che un piano per l'effettivo. Per trovare nuovi soci, il club analizza le professioni della città per orientare la ricerca e a tutti i nuovi soci vengono assegnati rapidamente compiti e ruoli. Inoltre, il club alterna gli orari delle riunioni, alternando sessioni serali e pomeridiane, per renderle accessibili a tutti i soci.

People of action

A volte le circostanze costringono i club a fare dei cambiamenti. Ma come individui pronti ad agire, sappiamo che dietro ogni ostacolo può esserci un'opportunità. Il **Rotary Club di Holyoke, nel Massachusetts**, è stato costretto a lasciare la sua sede di riunione a causa dell'aumento dei costi dopo la pandemia COVID.



I soci hanno preso questa battuta d'arresto e l'hanno trasformata in un punto di forza. Il club ha iniziato a riunirsi in una sala comune della biblioteca, disponibile gratuitamente, e

a pranzare con il catering di una vicina gastronomia. Il pranzo costa 10 dollari a persona ma è facoltativo e, quindi, nessuno deve spendere troppo per partecipare a una riunione. Un bel modo di operare per essere "giusti con tutti".

Messaggio di Agosto

Stephanie A. Urchick

Presidente 2024/2025



Chiedere ai soci cosa si aspettano dal Club

Dopo questo cambiamento, il club di Holyoke ha ottenuto 13 nuovi soci.

Secondo me, parte della crescita dell'effettivo è dovuta al senso di inclusività del club, il primo passo verso l'appartenenza. Se chiedete ai soci cosa si aspettano dall'esperienza di club, potreste scoprire che il vostro club non soddisfa le aspettative. Considerate questo fatto come un'opportunità per rimodellare il vostro club in modi interessanti, dato che i modelli di club alternativi stanno avendo un impatto positivo

Un esempio di collaborazione



Ad esempio, un sodalizio rotariano chiamato Beers Rotarians Enjoy Worldwide, o BREW, ha lavorato a stretto contatto con il Gruppo d'azione Rotary Acqua, servizi igienico-sanitari e igiene negli ultimi otto anni per fornire assistenza ai progetti di acqua pulita. In questo periodo, BREW ha destinato il 25 per cento delle sue quote sociali a queste iniziative. BREW è uno dei tanti esempi di soci che si impegnano per migliorare il mondo.



Non potrò mai sottolineare abbastanza l'importanza dell'appartenenza. I club diventano semplicemente irresistibili quando tutti i soci sentono di essere esattamente al posto giusto. Per me, l'appartenenza è la scintilla che accende la Magia del Rotary.

Mentre ricevete il feedback dei soci del club e della comunità in cui operate, vi esorto a perseguire quella scintilla. Il Piano d'azione può aiutarvi a trovare la strada per il successo, e se illuminerete la vostra strada con lo spirito di appartenenza, questa strada vi condurrà a un futuro luminoso per il vostro club, la vostra comunità e il mondo intero.

Messaggio di Agosto

Alessandro Calegari

Governatore 2024/2025



CHIUSO PER FERIE

Carissimi,
so di trovarVi in procinto di partire per le agognate ferie estive. E immagino che la maggior parte dei club si stia accingendo, come da tradizione, a sospendere ogni attività. Questo fatto è molto strano, se pensiamo che i bisogni ai quali la nostra azione fornisce risposta non cessano improvvisamente col mese di luglio per riprendere a settembre. E se pensiamo che l'anno sociale è appena iniziato: dovremmo essere tutti ansiosi di attuare quanto è stato programmato, mentre viviamo quasi con sollievo questo momento, come vivevamo con inatteso piacere, da fanciulli, la festa di San Francesco, quando l'anno scolastico iniziava il primo ottobre e, dopo appena tre giorni, eravamo già in vacanza. Ben venga, comunque, questa pausa ristoratrice, all'inizio del nostro viaggio, se ci darà le energie per affrontare il resto dell'anno con accresciuto entusiasmo e se ci consentirà di vivere più intensamente del solito i nostri rapporti familiari

È trascorso un anno da quando ci ha lasciati un grande rotariano, il PDG Alvisè Farina, a cui vorrei dedicare un caro ricordo in apertura della mia lettera. Egli ci ha trasmesso un'importante testimonianza, per come ha saputo coniugare coerenza e rigore di comportamento con il profondo rispetto per ogni persona, per come ha saputo interpretare i valori della diversità, dell'equità e dell'inclusione.



Partendo proprio dal suo esempio, vorrei parlarVi del tema del mese di agosto, che il R.I. dedica all'Effettivo e allo sviluppo di nuovi club. L'insistenza con la quale siamo invitati ad aumentare il nostro numero, per avere un maggiore impatto, potrebbe indurci a pensare che accrescere il numero dei soci e dei club rappresenti un dovere per ogni buon presidente o governatore, una sorta di impegno categorico, da assolvere con burocratico zelo e per fini meramente statistici (o aziendalistici). E farci dimenticare che l'ingresso di nuovi soci o la nascita di nuovi club dovrebbero, in realtà, essere vissuti dai rotariani come un momento di soddisfazione e di gioia.

Messaggio di Agosto

Alessandro Calegari Governatore 2024/2025



Ampliare la nostra portata

Con l'ingresso di nuovi soci, ed estendere la nostra rete, con la creazione di nuovi club, non può infatti che essere un'occasione di arricchimento personale e culturale per ogni socio e, dunque, un momento felice della nostra esperienza all'interno del Rotary. Ma è anche un segno positivo, che genera nei soci ottimismo e voglia di fare. Un club che cresce e favorisce il naturale ricambio generazionale dei soci è infatti un club vitale, che gode di buona salute e che risulta attrattivo e presente nella vita della comunità. Cogliamo, dunque, l'invito che ci viene rivolto, anche dalla Presidente internazionale Stephanie Urchick, ad aumentare il numero assoluto dei soci e dei club, non come un programma commerciale, volto a dimostrare il successo di un prodotto o di un modello organizzativo, ma come un'occasione per vivere più intensamente e proficuamente la nostra esperienza rotariana, sia individuale che collettiva.

L'accoglimento di un nuovo socio



spesso è motivo di discussione e di contrasto nei nostri club. A volte questo accade per l'esistenza di pregiudizi o motivi di risentimento personale e ciò è male. Altre volte dipende semplicemente dall'ignoranza delle regole che attengono alle procedure di ammissione.

Altre volte ancora dal desiderio del socio presentatore di portare all'interno del club un amico o un collega, senza riflettere sul suo effettivo interesse alle attività di servizio svolte in quel club ovvero sulla sua compatibilità rispetto alle caratteristiche stesse del club. Altre volte, infine, dalla distanza tra quanto affermiamo in astratto e quanto siamo poi disposti in concreto a mettere in pratica in termini di diversità, equità e inclusione. Torno a dire, a questo riguardo, che l'accoglimento di un nuovo socio dovrebbe essere motivo di gioia e non di discordia.

In ogni caso, poi, l'accoglimento di un nuovo socio non deve limitarsi alla procedura di ammissione, perché il nuovo socio va accompagnato e inserito all'interno del club, coinvolto nelle attività di servizio e negli organi direttivi. Diversamente, egli non troverà interesse nel partecipare alla vita del club e, in breve tempo, cercherà il modo per andarsene. Quello dell'abbandono dei nuovi soci rappresenta, invero, un grande problema nel R.I. e testimonia il nostro scarso impegno nell'attività più importante ai fini del **mantenimento dell'effettivo** che è quella di coinvolgere e motivare i soci.



In ciascun piano strategico di club questo argomento dovrebbe essere affrontato con obiettività e coerenza. Il R.I. ha compreso che, in un mondo globalizzato, non ha più senso imporre un modello unico di club, uguale per tutte le realtà. E favorisce pertanto la creazione di nuovi club, fondati su criteri selettivi e organizzativi molto diversi. Dopo avere introdotto gli e-club, i club satellite, i passport club e i club di alumni, il R.I. ci propone oggi anche i club aziendali e di scopo, quelli fondati sulla comunanza di interessi o sull'appartenenza ad un gruppo o ad una fascia di età.

L'elemento comune a tutti resta la condivisione dei valori fondamentali del Rotary e la disponibilità dei soci a svolgere attività di servizio disinteressata. I Club dovrebbero essere il luogo in cui si riproduce lo spaccato della società, dove il socio può coltivare il piacere di conoscere e apprezzare la diversa capacità di persone a lui ignote e anche molto distanti per abitudini ed opinioni, ma con le quali poter collaborare e delle quali poter diventare amiche. Auguro a Voi e alle Vostre famiglie il meritato riposo e un sano divertimento

Messaggio di Agosto

Lucia Binotto

Presidente 2024/2025



Siamo tutti coinvolti?

"Secondo il calendario Rotariano il mese di Agosto è dedicato "all'effettivo e allo sviluppo di nuovi club". Quello sull'Effettivo, ovvero sul mantenimento e incremento dei numero dei soci è un argomento che spesso viene affrontato in quasi ogni riunione di formazione rotariana. Il Rotary ci sollecita ripetutamente a lavorare su questo, del resto, ne va della nostra sopravvivenza.

Sembra brutto parlare di "sopravvivenza" nel momento in cui ciò che auspichiamo è "vivere" in un Club attivo e dinamico. Però, sentite come definisce "sopravvivenza" la Treccani: "Nel lessico aziendale l'attitudine dell'impresa a permanere attiva nel tempo, nel succedersi delle persone che ne sono a capo, dei soggetti che apportano le risorse, nel mutare delle condizioni interne ed esterne della sua gestione"

Forse l'accostamento e il paragone fra un Rotary Club e una Azienda è azzardato? Forse sì, però, "permanere attivi nel tempo", strutturando la nostra organizzazione sia locale che internazionale "nel succedersi delle persone che ne sono a capo", e tutto questo grazie al valore dei Soci quali "soggetti che apportano risorse", e, infine, perdurando nel tempo (119 anni), "nel mutare delle condizioni interne ed esterne della sua gestione"....beh, questo è Rotary.

Questo è quello che il nostro Club ha fatto e continuerà a fare! Forse abbiamo bisogno di prendere fiato, di guardarci negli occhi, di ascoltarci e di pensare....forse anche sognare, e poi agire. Sono certa che quell'agire, gettando il cuore oltre l'ostacolo, ci porterà nuova linfa, nuova energia per migliorare le nostre azioni rotariane rendendole ancora più efficaci. Dopo la pausa d'agosto, necessaria e ristoratrice, saremo di nuovo operativi: Consiglio, Commissioni, Soci.....**riteniamoci tutti**

COINVOLTI

Questo è il Rotary



La sicurezza in montagna

Interclub con Montebelluna e Asolo PG



Una serata diversa

"Un momento importante nella vita di un club è quando partecipa ad un "interclub", cioè ad un incontro che coinvolge diversi club. Possono includere eventi come riunioni, conferenze, progetti di servizio comunitario, scambi culturali e altre attività che favoriscono l'interazione e la collaborazione tra i vari club. Questi incontri offrono l'opportunità ai membri di condividere idee, esperienze e buone pratiche, oltre a rafforzare i legami tra i club e le loro rispettive comunità. E' un modo per promuovere la cooperazione e il networking tra i diversi club del Rotary, contribuendo così alla missione di servire gli altri e migliorare il mondo. Quello vissuto a Montebelluna ci ha permesso di comprendere cosa significa conoscere la montagna.

Ci hanno spiegato che significa amarla e rispettarla, significa saper anticipare, da una folata di vento o da una nube che aumenta di volume, i repentini cambiamenti del meteo, significa interpretare il linguaggio delle rocce e della neve, significa acquisire la consapevolezza che lei,



la montagna, non ci si rivelerà mai del tutto e che saremo sempre minuscoli al suo cospetto.

Questo ci hanno raccontato **Geremia Enrico**: Guida Alpina - Presidente del Collegio Veneto

Mauro Devich: Guida Alpina - Gruppo di Cortina
Alex Barattin: Soccorso Alpino Provincia di Belluno.
È la stessa montagna che ha, da molti decenni, un significato particolare per il territorio montebellunese, distretto della scarpa sportiva riconosciuto ed apprezzato in tutto il mondo. Molto emozionante è stato inoltre il ringraziamento commosso al rappresentante del soccorso alpino da parte di Roberta e Antonio Gallina, genitori di Gianmarco, una delle vittime della tragedia della Marmolada avvenuta nel Luglio del 2022. "Ci hanno preso per mano e ci hanno accompagnato fuori da quel buco nero nel quale eravamo caduti".



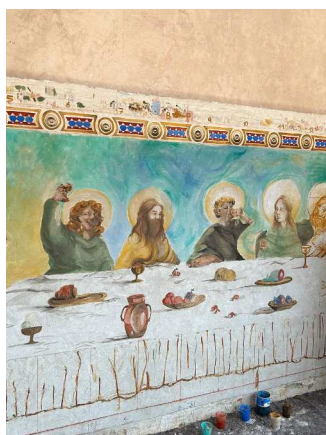
La storia di un service dal 2010

Nel 2010 è nata la "Scuola internazionale per la Tecnica dell'Affresco", voluta dal Rotary Club Feltre insieme al Rotary Club Conegliano, con la collaborazione del Rotary Club Belluno, del Rotary Club Asolo e Pedemontana del Grappa, patrocinata dal Rotary International - Distretto 2060, e negli anni successivi si sono uniti molti altri club del distretto

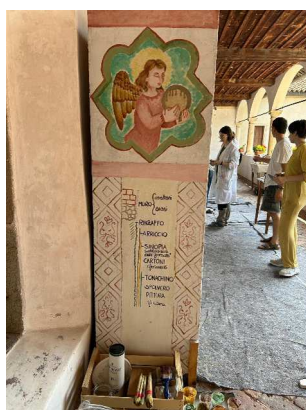


Perché un service per l'affresco

Perché questa tradizione artistica, puramente italiana, stava scomparendo: pochi sono i frescantì, poco conosciuta la tecnica pittorica che ha fatto grande l'Italia in epoche passate e continua ad attirare turisti da tutto il mondo (si pensi al Beato Angelico, considerato il Patrono dei frescantì). Far sì che non termini questa tradizione tutta italiana rappresenta quindi un vero e proprio dovere civico.



Vico Calabrò, Maestro frescante di fama riconosciuta in tutto il mondo, rappresenta l'eccellenza italiana in questo campo, assicurando una base didattica ed esperienziale di altissimo valore. Calabrò da anni è impegnato a diffondere l'arte dell'affresco attraverso corsi in tutto il mondo.



Chi potrebbero essere quindi i potenziali fruitori di questa Scuola? Innanzitutto i pittori, ma anche gli storici, gli studiosi, le scuole. Ma soprattutto i giovani che possono trarre da questa Scuola lo spunto per l'avvio a una nuova professione. Ogni anno il Rotary assegna delle Borse di Studio a giovani maturandi dei Licei Artistici per imparare la tecnica pittorica a fresco, sotto la guida del Maestro Vico Calabrò e altri Maestri qualificati dallo stesso Calabrò. Quest'anno, con il contributo del Distretto, si sono tenuti due corsi: il primo presso il Polo Adolescenti dell'ULSS 3 a Mestre tenuto dalla maestra Katia Scotti con gli studenti del Liceo Artistico Statale "M. Guggenheim" e che ha visto il particolare sostegno del RC Venezia Mestre Torre, il secondo presso il Santuario SS. Martiri Vittore e Corona tenuto dai maestri Giulio Bellocchio e Andrea Toffoli con gli studenti del Liceo Artistico "Bruno Munari" di Vittorio Veneto (TV) e che ha visto il particolare sostegno dei RC Belluno, Conegliano e Feltre.





MESE DELL'EFFETTIVO E SVILUPPO NUOVI CLUB



ANTICIPAZIONI MESE DI SETTEMBRE

Dopo il tradizionale periodo di ferie che caratterizza il mese di Agosto in cui tutti abbiamo dedicato il tempo al relax e agli affetti familiari, il mese di settembre, che il Rotary vuole che sia caratterizzato da attività di servizio verso l'Alfabetizzazione e l'Educazione di base, ci riserva alcuni eventi importanti che meritano la vostra attenzione



11 - 14 sett.
Ryla Junior



VEN 13 CENA



Mart 17 sett.
Assemblea



BILANCIO



Mart 24 sett.
Giulia Vettori



FILOLOGA

COMPLEANNO DEI SOCI NEL MESE DI AGOSTO



La Presidente Lucia Binotto e il Consiglio Direttivo del Rotary Club Feltre con il rinnovarsi della piacevole ricorrenza del compleanno hanno il piacere di esprimervi
SINCERI AUGURI!

**HAPPY
Birthday**



GIANMARIA DESENZANI compie gli anni il giorno: 2/8



BARBARA POLLET compie gli anni il giorno: 5/8



FRANCESCO FONTANA compie gli anni il giorno: 6/8



VITTORE DE BORTOLI compie gli anni il giorno: 9/8



TORNEO DI TENNIS

DOPPIO GIALLO - LIONS & ROTARY 2024

" ricordando Giuseppe Nanni "

29 SETTEMBRE 2024
ORE 9.30



REGOLAMENTO
COME DA DOPPIO GIALLO

Rotary
Club Feltre



**CIRCOLO TENNIS
BIRRERIA PEDAVENA**

josh_panella@yahoo.it
347 938 5303



LA MAGIA
DEL ROTARY

anche quest'anno non poteva mancare il tradizionale torneo di tennis che si svolgerà **DOMENICA 29 SETTEMBRE dalle ore 9.30** presso la sede del **Circolo Tennis di Pedavena, presso la Birreria**; come di consueto potranno partecipare i soci, relativi coniugi, figli e amici.

Sarà l'occasione per ricordare insieme **Giuseppe Nanni**, socio Lions, per tanti anni organizzatore e anima della manifestazione. Quest'anno sarà dedicato anche al ricordo della moglie **Marina**.

Chi fosse interessato, potrà segnalare l'adesione al proprio Presidente di Club che comunicherà a Josh Panella (josh_panella@yahoo.it – 347 938 5303) i nominativi dei partecipanti.

REGOLAMENTO: come da doppio giallo
INIZIO: alle ore 9,30 sorteggio e inizio gara